

T.C.

SİLİVRİ KAYMAKAMLIĞI

Lions Leo Dernekleri Esen İbak Özel Eğitim Uygulama Okulu Müdürlüğü



2019-2023

STRATEJİK PLAN



İSTANBUL-SİLİVRİ 2019

T.C.
SİLİVRİ KAYMAKAMLIĞI
İlçe Milli Eğitim Müdürlüğü

LİONS LEO DERNEKLERİ ESEN İBAK ÖZEL EĞİTİM UYGULAMA OKULU

2019 - 2023
DÖNEMİ
STRATEJİK PLANI



SİLİVRİ 2019



“Çalışmadan, yorulmadan, üretmeden, rahat yaşamak isteyen toplumlar, önce haysiyetlerini, sonra hürriyetlerini ve daha sonrada istiklal ve istikballerini kaybederler”.

Mustafa Kemal ATATÜRK



İSTİKLAL MARŞI

Korkma, sönmez bu şafaklarda yüzen al sancak;
Sönmeden yurdumun üstünde tüten en son ocak.
O benim milletimin yıldızıdır, parlayacak;
O benimdir, o benim milletimindir ancak.

Çatma, kurban olayım, çehreni ey nazlı hilâl!
Kahraman ırkıma bir gül! Ne bu şiddet, bu celâl?
Sana olmaz dökülen kanlarımız sonra helâl...
Hakkıdır, Hakk'a tapan, milletimin istiklâl!

Ben ezelden beridir hür yaşadım, hür yaşarım.
Hangi çılgın bana zincir vuracakmış? Şaşarım!
Kükremiş sel gibiyim, bendimi çiğner, aşarım.
Yırtarım dağları, enginlere sığmam, taşarım.

Garbın afakını sarmışsa çelik zırhlı duvar,
Benim iman dolu göğsüm gibi serhaddim var.
Ulusun, korkma! Nasıl böyle bir imanı boğar,
"Medeniyet!" dediğin tek dişi kalmış canavar?

Arkadaş! Yurduma alçakları uğratma, sakın.
Siper et gövdeni, dursun bu hayâsızca akın.
Doğacaktır sana va'dettiği günler Hakk'ın...
Kim bilir, belki yarın, belki yarından da yakın.

Bastığın yerleri "toprak!" diyerek geçme, tanı:
Düşün altındaki binlerce kefensiz yatanı.
Sen şehit oğlusun, incitme, yazıktır, atanı:
Verme, dünyaları alsan da, bu cennet vatanı.

Kim bu cennet vatanın uğruna olmaz ki feda?
Şüheda fışkıracak toprağı sıksan, şüheda!
Canı, cananı, bütün varımı alsın da Huda,
Etmesin tek vatanımdan beni dünyada cüda.

Ruhumun senden, İlâhî, şudur ancak emeli:
Değmesin mabedimin göğsüne namahrem eli.
Bu ezanlar ki şahadetleri dinin temeli-
Ebedî yurdumun üstünde benim inlemeli.

O zaman vecd ile bin secde eder-varsa-taşım,
Her cerihamdan, ilâhî, boşanıp kanlı yaşım,
Fışkırır ruh-ı mücerret gibi yerden naşım;
O zaman yükselerek arşa değer belki başım.

Dalgalar sen de şafaklar gibi ey şanlı hilâl!
Olsun artık dökülen kanlarımın hepsi helâl.
Ebediyen sana yok, ırkıma yok izmihlâl:
Hakkıdır, hür yaşamış, bayrağımın hürriyet;
Hakkıdır, Hakk'a tapan, milletimin istiklâl

Mehmet Akif ERSOY

SUNUŐ



Günümüzde teknolojik ve sosyal anlamda gelişmişliđin ulaőtıđı hız, bizi daha planlı hedefler koymaya zorlamaktadır. Bakanlıđımızın emirleri dođrultusunda hazırlanan stratejik plan ile okulumuz; daha iyi bir eđitim seviyesine ulaşmak düşüncesiyle sürekli yenilenmeyi ve kalite kültürünü kendisine ilke edinmeyi amaçlamaktadır.

Bu çalışma, kurumsallaşmak zorunda olduğumuzu ve kurumsallaşmanın önemini kavradığımızı belirtmemiz açısından çok önemlidir. Kuruma yeni gelen müdür, müdür yardımcısı, öğretmen veya diđer personeller kurumun stratejik plânını özümser ise kurumu tanımış olacak, böylelikle kurumumuz adına daha verimli olacak, kurum misyonumuzu, zayıf ve güçlü yanlarımızı bilmiş olacaktır. Bütün bunlar kişiye göre yönetim tarzından kurtulup, kurumsal hedeflere göre yönetim tarzının oturmasını sağlayacaktır.

“Stratejik Plan” da belirlenen hedeflerimizi ne ölçüde gerçekleştirdiğimizi görmek için plân, dönemi içindeki her yıl sonunda gözden geçirilecek ve gereken revizyonlar yapılacaktır.

Bu çalışmada emeđi geçen herkese teşekkür ederim.

Birol ÇETİN

Okul Müdürü

1. İindekiler	
2019-2023.....	1
STRATEJİK PLAN	1
İSTİKLAL MARŞI	4
SUNUŞ.....	5
1. İindekiler	6
2. BÖLÜM I: GİRİŞ ve PLAN HAZIRLIK SÜRECİ	7
3. BÖLÜM II: DURUM ANALİZİ.....	8
3.1. Okulun Kısa Tanıtımı.....	8
3.2. Okulun Teşkilat Yapısı.....	10
3.3. Okulun Mevcut Durumu: Temel İstatistikler	10
3.4. PAYDAŞ ANALİZİ	16
3.4.4 GZFT (Güçlü, Zayıf, Fırsat, Tehdit) Analizi *	19
3.5. Gelişim ve Sorun Alanları.....	22
4. BÖLÜM III: MİSYON, VİZYON VE TEMEL DEĞERLER	24
4.1. MİSYONUMUZ *	24
4.2. VİZYONUMUZ *	24
4.3. TEMEL DEĞERLERİMİZ *	24
5. BÖLÜM IV: AMAÇ, HEDEF VE EYLEMLER	25
5.1. TEMA I: EĞİTİM VE ÖĞRETİME ERİŞİM	25
5.2. TEMA II: EĞİTİM VE ÖĞRETİMDE KALİTENİN ARTIRILMASI.....	27
5.3. TEMA III: KURUMSAL KAPASİTE.....	33
6. V. BÖLÜM: MALİYETLENDİRME	36
7. VI. BÖLÜM: İZLEME VE DEĞERLENDİRME	38

2. BÖLÜM 1: GİRİŞ ve PLAN HAZIRLIK SÜRECİ

2019-2023 dönemi stratejik plan hazırlanması süreci Üst Kurul ve Stratejik Plan Ekibinin oluşturulması ile başlamıştır. Ekip tarafından oluşturulan çalışma takvimi kapsamında ilk aşamada durum analizi çalışmaları yapılmış ve durum analizi aşamasında paydaşlarımızın plan sürecine aktif katılımını sağlamak üzere paydaş anketi, toplantı ve görüşmeler yapılmıştır.

Durum analizinin ardından geleceğe yönelim bölümüne geçilerek okulumuzun amaç, hedef, gösterge ve eylemleri belirlenmiştir. Çalışmaları yürüten ekip ve kurul bilgileri altta verilmiştir.

STRATEJİK PLAN ÜST KURULU

Üst Kurul Bilgileri	
Adı Soyadı	Unvanı
Birol ÇETİN	OKUL MÜDÜRÜ
Sedef KÜÇÜKOĞLU	MÜDÜR YRD.
Sevda ÇAKIR	ÖĞRETMEN
Filiz TATAR	OKUL AİLE B.BŞK.
Perihan ALKAN	OKUL AİLE B. YÖN.K.ÜYESİ

Stratejik Plan Hazırlama Ekibi Bilgileri	
Adı Soyadı	Unvanı
Hakan AKÇAÇAKIR	MÜDÜR YRD.
Başak GÜLCÜ	ÖĞRETMEN

Mehmet TESLİM	ÖĞRETMEN
Mustafa AKDAL	ÖĞRETMEN
Muhsine SARI	ÖĞRETMEN
Fatih YALVAÇ	ÖĞRETMEN
Özlem KÜPÇÜOĞLU	GÖNÜLLÜ VELİ
Neslihan ALTUNTAŞ	GÖNÜLLÜ VELİ

3. BÖLÜM II: DURUM ANALİZİ

Durum analizi bölümünde okulumuzun mevcut durumu ortaya konularak neredeyiz sorusuna yanıt bulunmaya çalışılmıştır.

Bu kapsamda okulumuzun kısa tanıtımı, okul künyesi ve temel istatistikleri, paydaş analizi ve görüşleri ile okulumuzun Güçlü Zayıf Fırsat ve Tehditlerinin (GZFT) ele alındığı analize yer verilmiştir.

3.1. Okulun Kısa Tanıtımı

Okulumuz MEB Özel Öğretim Rehberlik ve Danışma Hizmetleri Genel Müdürlüğünün 17.08.2004 tarih ve 3263 sayılı oluru ile açılan, Lions Leo Dernekleri ile hayırsever Gürcan İBAK tarafından yapımı tamamlanan okulumuz 2005-2006 Eğitim Öğretim Yılında 15 öğrenci, 4 öğretmen ve 1 idareci ile fiilen eğitim öğretime başlamıştır. Okuluz zeka seviyesi(IQ)25-44 arasında tespit edilmiş 6-14 yaşları arasındaki öğrencilerimize eğitim uygulama okulu bünyesinde 8 yıl temel eğitim vererek yaşam becerilerini kazanmalarını sağladıktan sonra mezun olan öğrencilerimizi iş eğitim merkezimizde 1 ile 3 yıl arasında iş edinme kurslarına alarak burada ilgi, istek, yönelim ve yeteneklerine uygun bir iş edinmelerini ve böylece üretime katkıda bulunarak topluma entegrasyonlarını sağlamak amacıyla 2007-2008 eğitim öğretim yılında Ram

tarafından verilen özel eğitim raporu ile okulumuza yönlendirilen 14 yaş üzeri 10 öğrenciyle iş eğitim merkezi bölümümüz faaliyet yapmaya başlamıştır.



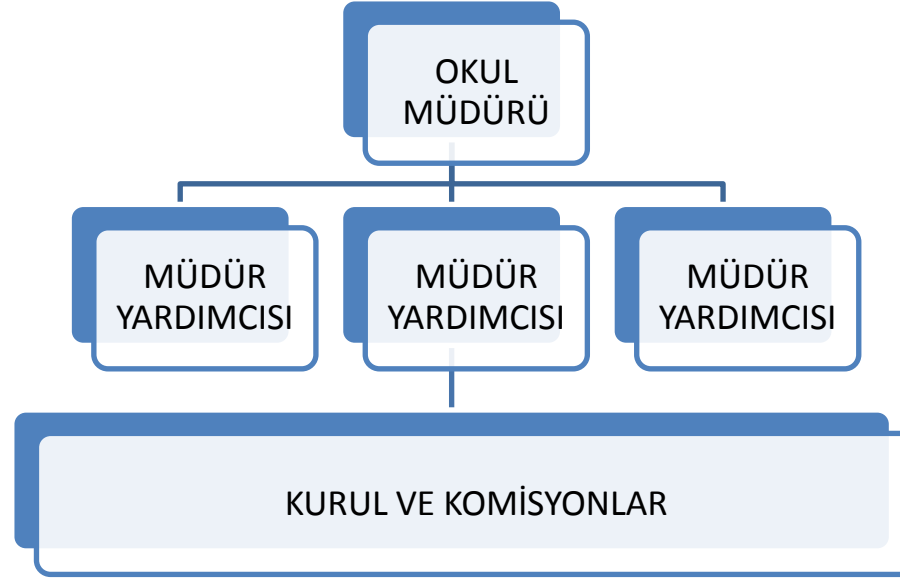
Okulumuzun kurucu müdürü Sayın Lemi ÇELİK okulun başlangıcından 2007 yılına kadar görevde kalmıştır. Akabinde Sayın Tarık DİRİK 2007-2010 yılları arasında okulumuzda Müdür olarak görev ifa etmiştir. Sonrasında Sayın Mesut ÖZDOĞAN 2010-2014 yılları arasında Müdür olarak görev yapmıştır. Halihazırda 2014 -2019 yılları arasında Sayın Nazım ÖZTÜRK Müdür olarak görev yapmıştır. 2019 yılı Temmuz ayından itibaren Sayın Birol ÇETİN, Müdürlük görevini sürdürmektedir.

Özel Eğitimde Zorunlu Eğitim Uygulamaları kapsamında, Özel Eğitim ve Rehberlik Hizmetleri Genel Müdürlüğünün 03.08.2012 tarih ve 3080 sayılı yazısına istinaden okulumuz 3 okula bölünerek isimleri 2012-2013 eğitim öğretim yılında Lions Leo Dernekleri Esen İbak Özel Eğitim Uygulama Merkezi I. Kademe, Lions Leo Dernekleri Esen İbak Özel Eğitim Uygulama Merkezi II. Kademe ve Lions Leo Dernekleri Esen İbak Özel Eğitim Uygulama Okulu olarak değiştirilmiştir.

07.07.2018 tarih ve 30471 sayılı Resmi Gazete'de yayınlanan **Özel Eğitim Hizmetleri Yönetmeliği** gereğince okulumuzun isimleri bu tarihten itibaren Lions Leo Dernekleri Esen İbak Özel Eğitim Uygulama Okulu I. Kademe, Lions Leo Dernekleri Esen İbak Özel Eğitim Uygulama Okulu II. Kademe ve Lions Leo Dernekleri Esen İbak Özel Eğitim Uygulama Okulu III. Kademe olarak değiştirilmiştir.

Okulumuz Yeni Mah. Dr. Sadık Ahmet Cad. No:33 Silivri/İSTANBUL adresinde hizmet vermektedir.

3.2. Okulun Teşkilat Yapısı



3.3. Okulun Mevcut Durumu: Temel İstatistikler

3.3.1 Okul Künyesi

Okulumuzun temel girdilerine ilişkin bilgiler altta yer alan okul künyesine ilişkin tabloda yer almaktadır.

Temel Bilgiler Tablosu- Okul Künyesi

İli: İSTANBUL		İlçesi: SİLİVRİ			
Adres:	Yeni Mah. Dr. Sadık Ahmet Cad. No:3 Silivri/İstanbul	Coğrafi Konum (link):	https://tinyurl.com/yxttg5ld		
Telefon Numarası:	Telefon: 02127280441	Faks Numarası:	Fax: 02127280441		
e- Posta Adresi:	747102@meb.k12.tr 747347@meb.k12.tr 748096@meb.k12.tr	Web sayfası adresi:	http://esenibak3.meb.k12.tr/ http://esenibak2.meb.k12.tr/ http://esenibak1.meb.k12.tr/		
Kurum Kodu:	747102/747347/748096	Öğretim Şekli:	Tam Gün		
Okulun Hizmete Giriş Tarihi : 2005		Toplam Çalışan Sayısı	57		
Öğrenci Sayısı:	Kız	32	Öğretmen Sayısı	Kadın	34
	Erkek	56		Erkek	15
	Toplam	88		Toplam	49
Derslik Başına Düşen Öğrenci Sayısı		4,12	Şube Başına Düşen Öğrenci Sayısı		4,3
Öğretmen Başına Düşen Öğrenci Sayısı		:1.49	Şube Başına 30'dan Fazla Öğrencisi Olan Şube Sayısı		-
Öğrenci Başına Düşen Toplam Gider Miktarı		2534.34 TL (Personel giderleri hariç)	Öğretmenlerin Kurumdaki Ortalama Görev Süresi		4.83

3.3.2 Çalışan Bilgileri

Okulumuzun çalışanlarına ilişkin bilgiler altta yer alan tabloda belirtilmiştir.

Çalışan Bilgileri Tablosu

Unvan*	Erkek	Kadın	Toplam
Okul Müdürü ve Müdür Yardımcısı	2	2	4
Özel Eğitim Öğretmeni	6	9	15
Anasınıf Öğretmeni	0	2	2
Ücretli Öğretmen	1	19	20
Branş Öğretmeni	7	4	11
Rehber Öğretmen	1	0	1
Hemşire	0	1	1
Yardımcı Personel	0	3	11
Güvenlik Personeli	-	-	-
Toplam Çalışan Sayıları	17	40	57

3.3.3 Okulumuz Bina ve Alanları

Okulumuzun binası ile açık ve kapalı alanlarına ilişkin temel bilgiler altta yer almaktadır.

Okul Yerleşkesine İlişkin Bilgiler

Okul Bölümleri		Özel Alanlar	Var	Yok
Okul Kat Sayısı	1	Çok Amaçlı Salon	+	
Derslik Sayısı	20	Çok Amaçlı Saha	+	
Derslik Alanları (m2)	588,5	Kütüphane		-
Kullanılan Derslik Sayısı	18	Fen Laboratuvarı		-
Şube Sayısı	18	Bilgisayar Laboratuvarı		-
İdari Odaların Alanı (m2)	78	İş Atölyesi	+	
Öğretmenler Odası (m2)	26	Beceri Atölyesi		-
Okul Oturma Alanı (m2)	1800	Pansiyon		-
Okul Bahçesi (Açık Alan)(m2)	3276	Kapalı Havuz	+	
Okul Kapalı Alan (m2)	1800			
Sanatsal, bilimsel ve sportif amaçlı toplam alan (m ²)	450			
Kantin (m2)	-			
Tuvalet Sayısı	20			
Diğer (.....)				

3.3.4 Sınıf ve Öğrenci Bilgileri

Okulumuzda yer alan sınıfların öğrenci sayıları alttaki tabloda verilmiştir.

SINIFI	Kız	Erkek	Toplam	SINIFI	Kız	Erkek	Toplam
Anasınıfı	2	8	10	4. SINIF	5	3	8
1.SINIF	3	5	8	5.SINIF OTİZM	1	3	4
2.SINIF OTİZM		3	3	5.SINIF	3	4	7
2.SINIF	1	2	3	6.SINIF		1	1
3.SINIF OTİZM		3	3	6.SINIF OTİZM	1	2	3
7.SINIF	1		1	9.SINIF	5	2	7
8.SINIF	1	4	5	10.SINIF OTİZM		3	3
8.SINIF OTİZM	1		1	10.SINIF	2	3	5
9.SINIF OTİZM		1	1	11.SINIF	2	1	3
				12. SINIF	4	8	12

3.3.5 Donanım ve Teknolojik Kaynaklarımız

Teknolojik kaynaklar başta olmak üzere okulumuzda bulunan çalışan durumdaki donanım malzemesine ilişkin bilgiye alttaki tabloda yer verilmiştir.

Teknolojik Kaynaklar Tablosu

Akıllı Tahta Sayısı	21	TV Sayısı	1
Masaüstü Bilgisayar Sayısı	2	Yazıcı Sayısı	11
Taşınabilir Bilgisayar Sayısı	8	Fotokopi Makinası Sayısı	1
Projeksiyon Sayısı	2	İnternet Bağlantı Hızı	16 Mbps

3.3.6 Gelir ve Gider Bilgisi

Okulumuzun genel bütçe ödenekleri, okul aile birliği gelirleri ve diğer katkılarda dâhil olmak üzere gelir ve giderlerine ilişkin son iki yıl gerçekleşme bilgileri alttaki tabloda verilmiştir.

Okul Aile Birliği Bütçe Tablosu

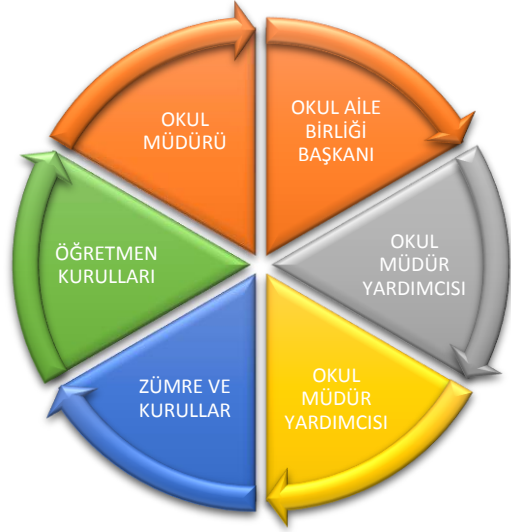
Yıllar	Gelir Miktarı	Gider Miktarı
2015	49.557,01 TL	35.188,42 TL
2016	58.434,72 TL	57.403,50 TL
2017	23.946,22 TL	8.961,81 TL
2018	42.915,01 TL	25.414,45 TL

Genel Bütçe Tablosu

Yıllar	Gelir Miktarı	Gider Miktarı
2016	214.531 TL	214.531 TL

2017	156.166 TL	156.166 TL
2018	164.563 TL	164.563 TL

3.4. **PAYDAŞ ANALİZİ**



Kurumumuzun temel paydaşları öğrenci, veli ve öğretmen olmakla birlikte eğitimin dışsal etkisi nedeniyle okul çevresinde etkileşim içinde olunan geniş bir paydaş kitlesi bulunmaktadır. Paydaşlarımızın görüşleri anket, toplantı, dilek ve istek kutuları, elektronik ortamda iletilen önerilerde dâhil olmak üzere çeşitli yöntemlerle sürekli olarak alınmaktadır.

Paydaş anketlerine ilişkin ortaya çıkan temel sonuçlara altta yer verilmiştir :

3.4.1 Öğrenci Anketi Sonuçları:

Öğrencilerimize anket yapılmamıştır.

3.4.2 Öğretmen Anketi Sonuçları:

No	Anket Maddesi	Katılma Derecesi %				
		Kesinlikle katılıyorum	Katılıyorum	Kararsızım	Kısmen Katılıyorum	Katılmıyorum
1.	Okulumuzda alınan kararlar, çalışanların katılımıyla alınır.	3,1	37,5	2,5	28,1	18,8
2.	Kurumdaki tüm duyurular çalışanlara zamanında iletilir.	15,6	25	6,3	34,4	18,8
3.	Her türlü ödüllendirmede adil olma, tarafsızlık ve objektiflik esastır.	3,1	18,8	12,5	15,6	50
4.	Kendimi, okulun değerli bir üyesi olarak görürüm.	6,5	22,6	16,1	19,4	35,5
5.	Çalıştığım okul bana kendimi geliştirme imkânı tanımaktadır.	9,4	34,4	3,1	34,4	18,8
6.	Okul, teknik araç ve gereç yönünden yeterli donanıma sahiptir.	15,6	37,5	15,6	21,9	9,4
7.	Okulda çalışanlara yönelik sosyal ve kültürel faaliyetler düzenlenir.	9,4	12,5	15,6	25	37,5
8.	Okulda öğretmenler arasında ayrım yapılmamaktadır.	6,3	9,4	18,8	9,4	56,3
9.	Okulumuzda yerelde ve toplum üzerinde olumlu etki bırakacak çalışmalar yapılmaktadır.	12,5	43,8	6,3	25	12,5

10.	Yöneticilerimiz, yaratıcı ve yenilikçi düşüncelerin üretilmesini teşvik etmektedir.	6,3	18,8	21,9	21,9	31,3
11.	Yöneticiler, okulun vizyonunu, stratejilerini, iyileştirmeye açık alanlarını vs. çalışanlarla paylaşır.	6,3	28,1	15,6	15,6	34,4
12.	Okulumuzda sadece öğretmenlerin kullanımına tahsis edilmiş yerler yeterlidir.	6,3	15,6	9,4	18,8	50
13.	Alanıma ilişkin yenilik ve gelişmeleri takip eder ve kendimi güncellerim.	31,3	53,1	3,1	12,5	0

3.4.3 Veli Anketi Sonuçları:

No	Anket Maddesi	Katılma Derecesi %				
		Kesinlikle katılıyorum	Katılıyorum	Kararsızım	Kısmen Katılıyorum	Katılmıyorum
1.	İhtiyaç duyduğumda okul çalışanlarıyla rahatlıkla görüşebiliyorum.	63,6	31,8	0	4,5	0
2.	Bizi ilgilendiren okul duyurularını zamanında öğreniyorum.	54,5	31,8	0	13,6	0
3.	Öğrencimle ilgili konularda okulda rehberlik hizmeti alabiliyorum.	33,3	42,9	4,8	0	19
4.	Okula ilettiğim istek ve şikâyetlerim dikkate alınmıyor.	40,9	40,9	0	9,1	9,1
5.	Öğretmenler yeniliğe açık olarak derslerin işlenişinde çeşitli yöntemler kullanmaktadır.	54,5	27,3	0	13,6	4,5

6.	Okulda yabancı kişilere karşı güvenlik önlemleri alınmaktadır.	63,6	31,8	4,5	0	0
7.	Okulda bizleri ilgilendiren kararlarda görüşlerimiz dikkate alınır.	31,8	54,5	0	9,1	4,5
8.	E-Okul Veli Bilgilendirme Sistemi ile okulun internet sayfasını düzenli olarak takip ediyorum.	40,9	36,4	0	0	22,7
9.	Çocuğumun okulunu sevdiğini ve öğretmenleriyle iyi anlaştığını düşünüyorum.	59,1	36,4	0	0	4,5
10.	Okul, teknik araç ve gereç yönünden yeterli donanıma sahiptir.	45,5	27,3	4,5	13,6	9,1
11.	Okul her zaman temiz ve bakımlıdır.	54,5	31,8	0	9,1	4,5
12.	Okulun binası ve diğer fiziki mekânlar yeterlidir.	27,3	45,5	13,6	9,1	4,5
13.	Okulumuzda yeterli miktarda sanatsal ve kültürel faaliyetler düzenlenmektedir.	31,8	50	9,1	0	9,1

3.4.4 GZFT (Güçlü, Zayıf, Fırsat, Tehdit) Analizi *

Okulumuzun temel istatistiklerinde verilen okul künyesi, çalışan bilgileri, bina bilgileri, teknolojik kaynak bilgileri ve gelir gider bilgileri ile paydaş anketleri sonucunda ortaya çıkan sorun ve gelişime açık alanlar iç ve dış faktör olarak değerlendirilerek GZFT tablosunda belirtilmiştir. Dolayısıyla olguyu belirten istatistikler ile algıyı ölçen anketlerden çıkan sonuçlar tek bir analizde birleştirilmiştir.

Kurumun güçlü ve zayıf yönleri donanım, malzeme, çalışan, iş yapma becerisi, kurumsal iletişim gibi çok çeşitli alanlarda kendisinden kaynaklı olan güçlülükleri ve zayıflıkları ifade etmektedir ve ayrımda temel olarak okul müdürü/müdürlüğü kapsamında bakılarak iç faktör ve dış faktör ayrımı yapılmıştır.

İçsel Faktörler

GÜÇLÜ YÖNLER

- Şehir merkezinde olması.
- Okul öncesi okullaşma oranının giderek artması.
- Veli okul işbirliğinin güçlü olması.
- Yöneticilerin iletişime açık olması ve çözüm odaklı olmaları.
- Öğrencileriyle ilgilenen bir öğretmen profiline sahip olması.
- Kamu ve özel sektör kuruluşlarıyla işbirliği içerisinde olması.
- Sosyal etkileşim açısından uygun yerde olması.
- Okul bahçesinin geniş olması ve sportif faaliyetlere uygun olması.

- Dinamik ve deneyimli bir eğitim kadrosuna sahip olması
- Yeniliğe ve gelişmeye açık, genç öğretmen kadrosu
- Bilgi ve iletişim teknolojilerinin eğitim ve öğretim süreçlerinde iyi düzeyde kullanılması
- Sportif faaliyetler için spor salonu ve kapalı havuz bulunması.
- Ürün oluşturma ve sergileme kapasitesinin bulunması
- Sosyal ve sanatsal faaliyetleri gerçekleştirebilecek tam donanımlı konferans salonunun olması.
- Tam gün tam yıl kapsamında yapılan kurslara okulumuzun mezun öğrencilerinden de katılım olması

ZAYIF YÖNLER

- Normda karşılanamayan Özel Eğitim Öğretmeni ihtiyacının Ücretli Öğretmenler tarafından karşılanması
- Ailelerin özel eğitime dair bilinç düzeyinin yeterli olmaması
- Mazeretsiz ve sürekli devamsızlık yapan öğrenci oranının fazla olması
- Bireysel eğitim sınıfının bulunmaması
- Güvenlik görevlisi bulunmaması
- Bahçe duvarının yeterli yüksekliğe sahip olmaması
- Sınıf tefrişatının özel eğitim için yeteri kadar uygun olmaması
- Kurum kültürünün yeterli düzeyde olmaması
- Özel eğitime gereksinimi olan bireylerin eğitimine yönelik görünürlüğün yeteri kadar olmaması
- Spor salonunun donanımının özel eğitime yeterince uygun olmaması
- Avrupa Birliği hibe yardımı kapsamındaki programlara katılımın olmaması
- Dijital materyal eksikliğinin bulunması

- İnternet altyapısının yeterli olmaması
- Eğitim araç gereçlerinin tüm sınıflarda tam olmaması

Dışsal Faktörler *

FIRSATLAR

- Okulumuzun ilimizdeki resmi ve özel kurumlarla ve İlçe Milli Eğitim Müdürlüğümüzle yakın işbirliği içerisinde bulunması.
- İldeki özel eğitim okulları arasında sportif ve akademik yönden başarılı bir okul olması.
- Okulumuzun ilçede tek olması sebebiyle, çevrenin ilgi odağı olması.
- Nüfus yoğunluğu sorununun olmaması.
- Sanayi ve ticaret kuruluşlarının çok olması
- Yerel yönetim ve STK'larca desteklenmesi
- Yerel Basın-Yayın organlarınca okulumuz etkinliklerine yer verilmesi.
- Yeniliklere açık bir kurum anlayışı olması

TEHDİTLER

- Parçalanmış ailelerin çok olması
- Ailelerin, çocuklarının engelli olmasını kabullenememeleri
- Okul çevresinde alışveriş merkezi, toplu konutlar ve hastanenin olması sebebiyle yoğun bir trafiğin olması.
- İlçemizin göç alan bir ilçe olması sebebiyle okulumuzun fiziki kapasitesinin bir süre sonra yetersiz kalacak olması
- Özel eğitime gereksinim duyan öğrenci velilerinin öğrencileri mezun olduktan sonra ne yapacaklarına dair kaygıları sebebiyle öğrenciye bilinçli olarak devamsızlık yaptırarak sınıf tekrarı yapmasını sağlaması

3.5. Gelişim ve Sorun Alanları

Gelişim ve sorun alanları analizi ile GZFT analizi sonucunda ortaya çıkan sonuçların tema olan Eğitime Erişim, Eğitimde Kalite ve kurumsal Kapasite kullanılmıştır. Eğitime erişim, öğrencinin eğitim faaliyetine erişmesi ve tamamlamasına ilişkin süreçleri; Eğitimde kalite, öğrencinin akademik başarısı, sosyal ve bilişsel gelişimi ve istihdamı da dâhil olmak üzere eğitim ve öğretim sürecinin hayata hazırlama evresini; Kurumsal kapasite ise kurumsal yapı, kurum kültürü, donanım, bina gibi eğitim ve öğretim sürecine destek mahiyetinde olan kapasiteyi belirtmektedir.

Eğitime Erişim	Eğitimde Kalite	Kurumsal Kapasite
Okullaşma Oranı	Akademik Başarı	Kurumsal İletişim
Okula Devam/ Devamsızlık	Sosyal, Kültürel ve Fiziksel Gelişim	Kurumsal Yönetim
Okula Uyum, Oryantasyon	Sınıf Tekrarı	Bina ve Yerleşke
Özel Eğitime İhtiyaç Duyan Bireyler	İstihdam Edilebilirlik ve Yönlendirme	Donanım
Yabancı Öğrenciler	Öğretim Yöntemleri	Temizlik, Hijyen
Hayatboyu Öğrenme	Ders araç gereçleri	İş Güvenliği, Okul Güvenliği
		Taşıma ve servis

3.5.1 Gelişim ve Sorun Alanlarımız

1.TEMA: EĞİTİM VE ÖĞRETİME ERİŞİM	
1	Tüm duyuruların çalışanlara zamanında iletilmesi.
2	İş ve işlemlerin yürütülmesinde kolaylık sağlanıyor, planlı çalışılıyor olması.
3	Veli ziyaretlerinin yapılması
4	Ürettiğimiz ürünlerin sergilenmesi

5	Okula servisle ulaşımın kolay olması
6	Velilerle işbirliğinin yapılabilmesi.
7	Öğrencilerin okula devam etmeleri.
8	Vakıflar, STK'lar , kurum ve kuruluşlarla işbirliği yapılması
9	Sosyal medya hesaplarının aktif kullanılması, yaptığımız etkinliklerin ulusal ve yerel basın yayın organlarının yer alması
10	Ulusal ve uluslararası proje hazırlama ve yürütme yetkinliği gelişmiş öğretmen varlığı
11	Okula yeni gelen öğrencilere ve velilerine yönelik etkinlik düzenlenmesi
12	Mevsimlik işçi ve göçmen çocuklarının tespit edilip Ram'a yönlendirilmesi

2.TEMA: EĞİTİM VE ÖĞRETİMDE KALİTE

1	Vakıflar, STK'lar , kurum ve kuruluşlarla işbirliği yapılması
2	Uygulama evi ihtiyacının olması
3	Spor salonun donanımındaki eksiklikler
4	Seramik ve el sanatlarının mevcudiyeti, tam gün/tam yıl etkinlikleriyle birleşince alan yetersizliğimiz oluşuyo
5	Duyu terapi odasının olmaması
6	Eğitim materyalleri eksikliği, tabletin varlığı ile teknolojinin okula ulaşması
7	Tarım alanlarının düzenlenmemiş olması
8	Sportif faaliyetlerde başarılar
9	Erasmus+ projelerinde başarılar, Avrupa'da ki yenilikçi yaklaşımların okula getirilmesi
10	Sosyal etkinliklerle okulun İlçe'de engelliler açısından farkındalık yaratılması

3.TEMA: KURUMSAL KAPASİTE

1	Asansör bulunması
2	Binamızın engelli bireylere uygun olması
3	Hizmetli kadromuzun bulunması
5	Derslik sayısının yetersiz olması
6	Her dersliklerde bilgisayar ve klima bulunmaması
7	Öğretmenler odasının bulunmaması

8	Fizik tedavi amaçlı materyallerin bulunmaması
9	Yangın merdiveninin bulunmaması.
10	Uygulama evinin olmaması

4. BÖLÜM III: MİSYON, VİZYON VE TEMEL DEĞERLER

Okul Müdürlüğümüzün Misyon, vizyon, temel ilke ve değerlerinin oluşturulması kapsamında öğretmenlerimiz, öğrencilerimiz, velilerimiz, çalışanlarımız ve diğer paydaşlarımızdan alınan görüşler, sonucunda stratejik plan hazırlama ekibi tarafından oluşturulan Misyon, Vizyon, Temel Değerler; Okulumuz üst kurulana sunulmuş ve üst kurul tarafından onaylanmıştır.

4.1. MİSYONUMUZ *

Biz, zihinsel engelli bireylere, aile ve çevre işbirliği içerisinde, temel yaşam, sosyal ve iş becerileri kazandırmak, onların toplumla bütünleşmesini sağlamak, kendisine sürekli gelişme ve iyileşmeyi hedef edinmiş çalışmalarımızla, özel eğitime gereksinim duyan öğrencilerimize bağımsız yaşam becerilerini kazandırmak için varız.

4.2. VİZYONUMUZ *

Türkiye'de özel eğitim kurumları arasında uygulamaları ile örnek bir kurum olmak.

4.3. TEMEL DEĞERLERİMİZ *

*Çağdaş eğitim

* Atatürk Milliyetçiliği

* Tarafsızlık ve şeffaflık

* Güvenilirlik

* Empati* Verimlilik

* Liderlik

* İnsana saygı

* Dürüstlük ve Eşitlik

* Erişilebilirlik

* İşbirliği

*Öğrenci Merkezli Eğitim

*Bilimsellik

5. BÖLÜM IV: AMAÇ, HEDEF VE EYLEMLER

5.1. *TEMA I: EĞİTİM VE ÖĞRETİME ERİŞİM*

Eğitim ve öğretime erişim okullaşma ve okul terki, devam ve devamsızlık, okula uyum ve oryantasyon, özel eğitime ihtiyaç duyan bireylerin eğitime erişimi, yabancı öğrencilerin eğitime erişimi ve hayatboyu öğrenme kapsamında yürütülen faaliyetlerin ele alındığı temadır.

5.1.1 Stratejik Amaç 1:

Özel eğitime ihtiyacı olan bireylerin eğitim-öğretime erişmesini sağlayıp, okullaşma oranını arttıran etkin bir yönetim yapısı kurulacaktır.

5.1.2 Stratejik Hedef 1.1. **Alan taraması mevsimlik işçi ve göçmen çocuklar için okullaşma oranı arttırılacaktır.**

Performans Göstergeleri

No	PERFORMANS GÖSTERGESİ	Mevcut	HEDEF				
		2018	2019	2020	2021	2022	2023
PG.1.1.a	Servis güzergahında olup, okula kayıt yaptıranların sayısı	0	1	2	2	2	3

Eylemler

No	Eylem İfadesi	Eylem Sorumlusu	Eylem Tarihi
1.1.1.	Mahalle muhtarıyla işbirliği yapılarak özel eğitime muhtaç olan öğrencilerin tesbiti yapılacaktır.	Okul Stratejik Plan Ekibi	Yılda 2 defa

Stratejik Hedef 1.2 Okula yeni başlayan çocukların uyum sağlamalarına yönelik etkinlikler yapılarak, devam-devamsızlık sorunları giderilecektir.

Performans Göstergeleri

No	PERFORMANS GÖSTERGESİ	Mevcut	HEDEF				
		2018	2019	2020	2021	2022	2023
PG.1.2.a	Okula yeni gelen öğrenci sayısı	4	1	2	3	4	5
PG.1.2.b	Bir eğitim-öğretim yılında 70 gün ve üzeri devamsızlık yapan öğrenci sayısı	5	4	3	3	3	2

Eylemler

No	Eylem İfadesi	Eylem Sorumlusu	Eylem Tarihi
1.2.1	Okula yeni gelen öğrenci ve velilerine yönelik etkinlikler düzenlenecektir.	Okul Stratejik Plan Ekibi	Okula başladığı tarihten 1 ay içinde
1.2.2	Devamsızlık yapan öğrencilerin tespiti ve erken uyarı sistemi için çalışmalar yapılacaktır.	Müdür Yardımcısı	Okulların başladığı tarihten 1 ay içinde
1.2.3	Devamsızlık yapan öğrencilerin velileri ile özel aylık toplantı ve görüşmeler yapılacaktır.	Rehberlik Servisi	Her ayın son haftası

5.2. TEMA II: EĞİTİM VE ÖĞRETİMDE KALİTENİN ARTIRILMASI

Eğitim ve öğretimde kalitenin artırılması başlığı esas olarak eğitim ve öğretim faaliyetinin hayata hazırlama işlevinde yapılacak çalışmaları kapsamaktadır.

5.2.1 Stratejik Amaç 2:

Öğrencilerimizin toplumda bağımsız bireyler olarak yaşamasını sağlayacak bilgi, beceri, tutum ve davranışın kazandırılmasını sağlayarak iletişime ve öğrenmeye açık, özgüven ve sorumluluk sahibi sağlıklı ve mutlu bireyler olmaları için eğitim programları hazırlanacaktır.

5.2.2 Stratejik Hedef 2.1. Öğrenme kazanımlarını takip eden ve öğrencilerin yeterlikleri düzeyinde bilişsel, duyuşsal ve davranışsal gelişmelerine yönelik faaliyetlere aktif katılımları sağlanacaktır.

Performans Göstergeleri

No	PERFORMANS GÖSTERGESİ	Mevcut	HEDEF				
		2018	2019	2020	2021	2022	2023
PG.2.1.a	Sosyal Faaliyetler	2	3	3	4	4	4
PG.2.1.b	Sportif Faaliyetler	3	4	4	4	4	4
PG.2.1.c	Kültürel Faliyetler	2	3	3	3	3	3

Eylemler

No	Eylem İfadesi	Eylem Sorumlusu	Eylem Tarihi
2.1.1	Müze gezisi yapılacaktır.	Okul Müdürlüğü ve ilgili öğretmenler	Yılda 2 defa
2.1.2	Tanıtım gezileri yapılacaktır.	Okul Müdürlüğü ve ilgili öğretmenler	Yılda 2 defa
2.1.3	TÖSSFED'in yarışmalarına katılım sağlanacaktır.	Spor Kulübü	Her Yıl
2.1.4	Gençlik Spor il müdürlüğünüm düzenlediği müsabakalara katılım sağlanacaktır.	Beden Eğitimi Zümresi	Her Yıl

No	Eylem İfadesi	Eylem Sorumlusu	Eylem Tarihi
2.1.5	Konser,sinema ve tiyatro gösterilerine katılım sağlanacaktır.	Müdür Yardımcısı	Yılda 2 Defa

5.2.3 Stratejik Hedef 2.2. **Okulumuzda etkin bir rehberlik anlayışıyla, öğrencilerimizin ilgi ve becerilerine yönelik olarak kurslar ve atölye faaliyetleri desteklenecektir.**

Performans Göstergeleri

No	PERFORMANS GÖSTERGESİ	Mevcut	HEDEF				
		2018	2019	2020	2021	2022	2023
PG.2.2.a	Ders Dışı Eğitim Faaliyetleri	1	2	2	2	3	3
PG.2.2.b	Tam Gün Tam Yıl Hafta Sonu ve Yaz kursu	2	2	2	3	3	3

Eylemler

No	Eylem İfadesi	Eylem Sorumlusu	Eylem Tarihi
2.2.1.	Masa tenisi ders dışı eğitim faaliyeti yapılacaktır	Beden Eğitimi Öğretmeni	2019
2.2.2	Tübitak 4006 ders dışı eğitim faaliyeti yapılacaktır.	Resim Öğretmeni	2019
2.2.3	Tam Gün Tam Yıl kapsamında Hafta sonu ve Yaz kursu yapılacaktır.	Okul Müdürlüğü ve ilgili öğretmenler	Her Yıl

5.2.4 *Stratejik Hedef 2.3. Her kademedeki bireye yeterlikleri düzeyinde kazandırılan bilgi, beceri, tutum ve davranışın velilerin de eğitilmesi ve işbirliği yapılması ile günlük hayatlarında uygulayabilmelerini sağlamak.*

Performans Göstergeleri

No	PERFORMANS GÖSTERGESİ	Mevcut	HEDEF				
		2018	2019	2020	2021	2022	2023
PG.2.3.a	Veli Bilgilendirme Toplantıları	3	4	4	4	4	4
PG.2.3.b	Veli Eğitimleri	2	3	4	4	4	4

Eylemler

No	Eylem İfadesi	Eylem Sorumlusu	Eylem Tarihi
2.3.1.	Veli bilgilendirme toplantıları yapılacaktır.	Okul Müdürlüğü ve Rehberlik İşbirliği ile	Yılda 4 Defa
2.3.2	Velilerin ihtiyaç duyduğu eğitimler tespit edilerek aile eğitimleri düzenlenecektir.	Rehberlik	Yılda 4 Defa

5.2.5 Stratejik Hedef 2.4. Eğitimde yenilikçi yaklaşımlar kullanılarak öğretmenlerin hizmet içi eğitim faaliyetlerine, yerel kurslara katılımı desteklenerek, yerel projelere katılım, ve uluslararası öğretmen hareketliliğini arttırmak.

Performans Göstergeleri

No	PERFORMANS GÖSTERGESİ	Mevcut	HEDEF				
		2018	2019	2020	2021	2022	2023
PG.2.4.a	Hizmet içi eğitim faaliyetlerine katılım oranı	% 10	% 20	% 30	% 30	% 40	% 50
PG.2.4.b	Yerel kurslara katılım oranı	% 20	% 30	% 30	% 30	% 40	% 50
PG.2.4.c	Yerel projelere katılım oranı	% 40	% 40	% 50	% 50	% 60	% 70
PG.2.4.d	Uluslararası Projelere katılım oranı	% 50	% 50	% 50	% 60	% 60	% 70

Eylemler

No	Eylem İfadesi	Eylem Sorumlusu	Eylem Tarihi
2.4.1.	Öğretmenlerin hizmet içi eğitim faaliyetlere katılımı desteklenecektir.	Okul Müdürlüğü	2020
2.4.2	İhtiyaç duyulan kursların belirlenerek, yerel kurslara katılım oranı artırılması sağlanacaktır.	Okul Müdürlüğü	2019
2.4.3	Yerel projelere katılım arttırılacak.	Okul Müdürlüğü	2019
2.4.4	Uluslararası Projelere katılım oranı arttırılarak, öğretmen hareketliliği sağlanacaktır.	Okul Müdürlüğü	2020

5.3. TEMA III: KURUMSAL KAPASİTE

5.3.1 Stratejik Amaç 3:

Eğitim ve öğretim faaliyetlerinin daha nitelikli olarak verilebilmesi için okulumuzun kurumsal kapasitesi güçlendirilecektir.

5.3.2 Stratejik Hedef 3.1. Okulumuzda öğrencilerimizin bağımsız yaşam becerileri kazanabilmesi için uygulama evini yapılacaktır.

Performans Göstergeleri

No	PERFORMANS GÖSTERGESİ	Mevcut	HEDEF				
		2018	2019	2020	2021	2022	2023
PG.3.1.a	Uygulama evinin yapılması.	0	0	1	1	1	1

Eylemler

No	Eylem İfadesi	Eylem Sorumlusu	Eylem Tarihi
3.1.1.	Uygulama evi yapılacaktır.	Okul Müdürlüğü	2020

5.3.3 Stratejik Hedef 3.2. **Okulumuzun tarım alanları düzenlenmesi, arka bahçesinin tanzimi ve çevre düzenlemesi yapılacaktır.**

Performans Göstergeleri

No	PERFORMANS GÖSTERGESİ	Mevcut	HEDEF				
		2018	2019	2020	2021	2022	2023
PG.3.2.a.	Tarım alanlarının düzenlenmesi	0	1	2	2	2	2
PG.3.2.b.	Arka bahçesi tanzimi ve çevre düzenlemesi	0	1	1	1	1	1

Eylemler

No	Eylem İfadesi	Eylem Sorumlusu	Eylem Tarihi
3.2.1	Tarım alanlarının düzenlenecektir.	Okul Müdürlüğü	2020
3.2.2	Arka bahçesi tanzimi ve çevre düzenlemesi yapılacaktır.	Okul Müdürlüğü	2019

5.3.4 Stratejik Hedef 3.3. **Okulumuzda seramik ve resim atölyesi yapılacaktır.**

Performans Göstergeleri

No	PERFORMANS GÖSTERGESİ	Mevcut	HEDEF				
		2018	2019	2020	2021	2022	2023
PG.3.3.a.	Seramik ve resim atölyesinin düzenlenmesi	0	1	2	2	2	2

Eylemler

No	Eylem İfadesi	Eylem Sorumlusu	Eylem Tarihi
3.3.1.	Seramik ve resim atölyesinin düzenlenmesi	Okul Müdürlüğü	2020

5.3.5 Stratejik Hedef 3.4. **Spor salonunun donanım ihtiyaçlarının karşılanması sağlanıp, düzenlemesi yapılacaktır.**

Performans Göstergeleri

No	PERFORMANS GÖSTERGESİ	Mevcut	HEDEF				
		2018	2019	2020	2021	2022	2023
PG.3.4.a.	Spor salonu donanım ihtiyacı	0	0	1	1	1	1

Eylemler

No	Eylem İfadesi	Eylem Sorumlusu	Eylem Tarihi
3.4.1.	Spor salonunun donanım ihtiyacı karşılanarak giriş yerinin düzenlenmesi sağlanacaktır.	Okul Müdürlüğü	2020

6. V. BÖLÜM: MALİYETLENDİRME

2019-2023 Stratejik Planı Faaliyet/Proje Maliyetlendirme Tablosu

AMAÇ HEDEF NO	2019	2020	2021	2022	2023	TOPLAM MALİYET
AMAÇ 1						
HEDEF 1.1	Maliyet gerektirmiyor.	Maliyet gerektirmiyor.	Maliyet gerektirmiyor.	Maliyet gerektirmiyor.	Maliyet gerektirmiyor.	-

HEDEF 1.2	Maliyet gerektirmiyor.	Maliyet gerektirmiyor.	Maliyet gerektirmiyor.	Maliyet gerektirmiyor.	Maliyet gerektirmiyor.	Maliyet gerektirmiyor.
AMAÇ 2						
HEDEF 2.1	Maliyet gerektirmiyor.	Maliyet gerektirmiyor.	Maliyet gerektirmiyor.	Maliyet gerektirmiyor.	Maliyet gerektirmiyor.	-
HEDEF 2.2	Maliyet gerektirmiyor.	Maliyet gerektirmiyor.	Maliyet gerektirmiyor.	Maliyet gerektirmiyor.	Maliyet gerektirmiyor.	-
HEDEF 2.3	Maliyet gerektirmiyor.	Maliyet gerektirmiyor.	Maliyet gerektirmiyor.	Maliyet gerektirmiyor.	Maliyet gerektirmiyor.	-
HEDEF 2.4	Maliyet gerektirmiyor.	Maliyet gerektirmiyor.	Maliyet gerektirmiyor.	Maliyet gerektirmiyor.	Maliyet gerektirmiyor.	-
AMAÇ 3						
HEDEF 3.1	-	100.000.00 TL				100.000.00 TL
HEDEF 3.2	Maliyet gerektirmiyor.	Maliyet gerektirmiyor.	Maliyet gerektirmiyor.	Maliyet gerektirmiyor.	Maliyet gerektirmiyor.	-

HEDEF 3.3	-	20.000.00 TL				20.000.00 TL
HEDEF 3.4	-	10.000.00 TL				10.000.00 TL

7. VI. BÖLÜM: İZLEME VE DEĞERLENDİRME

Okulumuz Stratejik Planı izleme ve değerlendirme çalışmalarında 5 yıllık Stratejik Planın izlenmesi ve 1 yıllık gelişim planının izlenmesi olarak ikili bir ayrıma gidilecektir.

Stratejik planın izlenmesinde 6 aylık dönemlerde izleme yapılacak denetim birimleri, il ve ilçe millî eğitim müdürlüğü ve Bakanlık denetim ve kontrollerine hazır halde tutulacaktır.

Yıllık planın uygulanmasında yürütme ekipleri ve eylem sorumlularıyla aylık ilerleme toplantıları yapılacaktır. Toplantıda bir önceki ayda yapılanlar ve bir sonraki ayda yapılacaklar görüşülüp karara bağlanacaktır.